

ÉDITO

Ce numéro du Jornalet fête ses deux ans d'existence, si le temps passe vite c'est que le parcours fut agréable.

À cette époque de l'année nos esprits et nos jardins sont en pleine effervescence. C'est la reprise de bon nombre d'activités et les possibilités de sor-

ties ne vont pas manquer, Anne et Pedro vous proposent leur sélection d'événements.

Le vide grenier de Montséret aura lieu le 1^{er} mai, c'est l'occasion de vous séparer des choses qui vous encombrant et dont les autres rêvent.

Rémi Moreda

SOMMAIRE

- 2 .. À votre service
- 2 .. Le Coin des Connectés
- 3 .. La Vie du Village
- 4 .. Carnaval des écoles
- 4 .. Grands Prix de Montséret
- 5 .. Le Coin Occitan
- 6 .. Poèmes des écoles
- 7 .. Poèmes des écoles, suite
- 8 .. Lectures de saison
- 8 .. Le Coin des Délices
- 9 .. Cueillette Sauvage
- 10.. Agenda des Sorties
- 11.. Informations Municipales
- 12.. Informations Municipales

VIDE GRENIER

Le Comité des Fêtes de Montséret organise un vide grenier le mardi 1^{er} mai de 8h à 17h prix de l'emplacement à 6 € L'installation des stands se fera à partir de 5h30.

Contactez Carine
au 06.35.13.05.11
Inscription jusqu'au
29 avril 2012



A VOTRE SERVICE

Pour faire bonne impression

1 seule adresse

mic imprim'

www.wix.com/micimprim/fr
06 49 76 66 01
mailrepro@yahoo.fr

Ateliers sur Marseille

Flyers - Carterie
Livres - Affiches
Billetterie - Plaquettes

PIERRON LILIANE

Ménage et entretien
de vos logis

Aide à la personne

5 Rampe des Corbières
11200 MONTSERET

04 68 43 33 32
06 11 87 83 02
pierron.jacky@neuf.fr

Bienvenue à la Miellerie

VISITE-DECOUVERTE
MIELLERIE
MONTSERET

OUVERTURE toute l'année
7 jours sur 7
9h / 12h - 14h / 18h
Horaires et tarif de visite, nous consulter

Au coeur des Corbières,
venez découvrir un monde fascinant...
partager une histoire et des passions,
apprécier un savoir-faire ancestral,
retrouver les goûts de votre enfance
et les senteurs méditerranéennes.

La Miellerie des Clauses
11200 MONTSERET
Tél : 04 68 43 30 17

www.miellerie-des-clauses.com
courriel : miellerieclauses@wanadoo.fr

Maréchal Ferrant

Laurent Gargiulo
11200 Montseret

Tél : 06 15 33 02 79
04 68 43 22 97

Restaurant "Le Dauphin"

Mme Jennyfer Liotier
11200 Montseret

Formule menu unique de
l'apéritif au café, vin compris
Cuisine raffinée de tradition
2 salles climatisées
Grande cour intérieure - Parking

Tél: 04 68 43 32 72

Diêu-Mai NGUYỄN KHOA
Artisane

Peinture sur bois et tissus, poterie

9 Chemin de la Source
Les Clauses
11200 Montseret
0663420521

diêu-mai.nguyen-kho@laposte.net
STRT : 521 001 616 00013

Alain CHABRIDON

Ferronnerie d'Art
Petite Maçonnerie
Carrelage - Plâtrerie
Peinture - Tapiserie
Débroussaillage Jardin - Ramonage

1, chemin du Rascas
11200 MONTSERET
Tél. : 06 73 81 27 30

ANGELICOUTURE
vous propose

tous types de travaux de couture :
retouches - ameublement - sur mesure ...

Prix attractifs,
ex. : l'ourlet Jean à 6 €

Contactez Angélique :
04 68 75 40 68
angelicouture@yahoo.com

Gaël BEDEL travaux paysagers

Créations et entretien des jardins et espaces verts
Réalisation en pierres sèches
Maçonnerie

Tél. 04 68 65 20 68
Port. 06 72 81 52 25
Mail : gael.bedel@orange.fr

LE COIN DES CONNECTÉS

par Rémi Moreda

iGoogle et Gogledocs des outils pratiques et puissants : <http://www.google.fr/ig>

Depuis quelques mois Google le moteur de recherche le plus utilisé propose pour les utilisateurs ayant un compte (*gratuit*) d'utiliser iGoogle qui est un environnement numérique de travail. La page iGoogle que l'on choisit logiquement comme page de démarrage du navigateur est personnalisable avec des outils qui peuvent être ajoutés, déplacés ou supprimés (météo, messagerie, Youtube...). Dans la rubrique « plus » il est possible d'accéder à <https://docs.google.com/> qui propose une suite bureautique en ligne d'une utilisation comparable à Open Office et Microsoft Office. Cette suite d'outils permet une sauvegarde en ligne (dans votre compte Google) ou sur votre disque dur. Il est donc possible de travailler de n'importe quel poste connecté sur ses documents. Cet outil est également fort intéressant si l'on souhaite réaliser des tests ou des enquêtes en ligne avec tous les résultats des réponses condensés dans une feuille de tableur type Excel ou Calc.

ÉPICERIE MULTI-SERVICES

Jean-Marie AMOROS
vous accueille tous les matins
du lundi au dimanche de 8h à 12h15,
ainsi que tous les après-midi
de 16h30 à 19h30.

Vous y trouverez l'alimentation,
la presse, le service de La Poste,
les jeux de grattage, le gaz.

Des tables et des chaises
sont disposées
devant l'épicerie le matin,
pour y déguster une tasse
de café ou tout autre
produit acheté à l'épicerie.

COMMERCES AMBULANTS

Boucherie Pascal
Samedi à 11h, Place du foyer.

Deux assistantes maternelles agréées
et expérimentées sur la commune
ont encore des disponibilités :

Myriam Rumeau : 06 74 45 29 07
Marie-Claude Laurent : 04 68 43 31 87

Distributeur de billets à La Poste de St André accessible 24h/24.

MasterCard, E, VISA

iGoogle

Accueil

Activer le chat

Citation du Jour

Recherche avec Google Maps

Google Actualités

Gmail

Météo

Google Agenda

Google Traduction

Liste de tâches

LA VIE DU VILLAGE

La sortie "cueillette de plantes sauvages comestibles" du club local des Jardiniers de France de Montsérét s'est déroulée jeudi 5 avril.

Au cours d'une promenade richement commentée par Michel PAILHEZ

les participants ont pu cueillir les plantes qui ont servi à la composition des salades du repas de midi.

C'est dans une ambiance conviviale que chacun a pu se restaurer autour de la bergerie de Patou.

Jardiniers de France
Club local de Montsérét :
Daniel CERDAN
5 rue du Pech de Gaubert
11200 MONTSERET
0468433084



CARNAVAL DES ÉCOLES DU RPI, VENDREDI 6 AVRIL

Le traditionnel carnaval des écoles s'est déroulé cette année à Thézan.

Amenés par la musique de Patou les enfants ont défilé dans le village jusqu'à l'aire de sport derrière l'église.

C'est là que Monsieur Carnaval fut jugé et brûlé. L'après-midi s'est poursuivi avec le goûter accompagné de musique diffusée par la sono mobile prêtée par la mairie de Montsérét. Des parents du RPI avaient préparé des gâteaux et du thé dont la vente s'est réalisée au profit de la coopérative scolaire.



GRANDS PRIX DE MONTSÉRET RÉSULTATS 1^{ER} AVRIL 2012

91 cyclistes sur 6 catégories se sont présentés sur la ligne de départ. Si la plupart des coureurs étaient Audois et notamment du « Vélo Sprint Narbonnais », certains venaient de plus loin comme Antoine de Mazamet (*vainqueur « Poussin »*) ou Valentin de Montpellier (*vainqueur « Cadet »*).

La course s'est déroulée sous un beau soleil et a été comme chaque année un beau moment de sport à observer.



Voici la première partie d'une chanson en occitan écrite pour les élections municipales de 1905.
La traduction en français n'est pas une traduction littérale.

CANÇONETA VERIDICA DALS AFAIRES DE MONTSERET

Mon Dius, si un gròs pet de tron, tombava sens res dire,
Benlèu sariá pas aquò que los fariá mal rire ;
Que ne crebèsse los tres quarts, a ! qun polit affaire !
E a Marmiton quauques petards per lo far sautar en l'aire !

Aici avèm dins Montseret una Gòina desplumassada,
Despuèi lo temps que val pas res deuriá èsser a la caraunhada ;
Aquò nos poiariá evitar de bravas fèbres e la pèsta :
Se crebava aquel colerà fariam una polida fèsta !

Qun bonur s'aquò un bon jorn podiá petar un còp de campana !
Sariá plan fenit per totjorn, siaguèsse aquesta setmana !
Siam pas tengut dins Montseret de suportar una borrica
Ni mèmes l'ase d'Ornasons quant siaguèsse vengut d'Africa

Despuèi lo temps que b'aviá dit als electors de la comuna
Tot lo monde èra plan avertit d'aquela espèça de figura
<< Se votatz pas per mon gojat, podètz plan faire una prièra ;
S'aquò es pas executat, vos vòli far manjar de tèrra ! »

Urosament que dins lo cèl i a totjorn una destinada ;
I a totjorn quicòm de novèl, e mai que mai aquesta annada :
Pr'aquò nos escaparàs pas, te tenèm tròp plan per la brida ;
Siás estada qun vièlh petaç, e ba saràs tota ta vida !

E tu, mon brave Marmiton, despuèi qu'as crompat la Fabrica
As d'agram a cada canton e t'avisés de politica !
Enfin de qué vòls esperar, siás a ta fin de ta carrièra ;
S'encara podiás recuolar, te nomarián ase de fièra !

Lo tres de mai de l'an passat, aquí ne podèm dire una ;
De bon matin es tot transportat sus la pòrta de la comuna ;
Marmiton i aviá ordonat de se gropff tot en escòrta :
Uèit oras avián pas sonat que volián enfonzar la pòrta !

Portant de lènc vèson venir quicòm coma una figura estranja ;
Res qu'a sa marcha fa fremir quand arriba lo tablèu sanja (càmbia)
Ai, mon Dius ! siam totis perduts, pensí qu'es Larèu que presida !
Quauque comte nos a venduts, nos trasèm pas d'aquesta riba !

Tanlèu lo president doibis, tot tramava, tot butava.
La pòrta de la Mairie, las muralhas, tot tremblava
Coma de taures enrajats, volián lupar un pauc d'engruna :
Èran de lions afamats que voliá n chapar la comuna.

CHANSONNETTE VÉRIDIQUE
SUR LES AFFAIRES DE MONTSÉRET

Mon Dieu, si le tonnerre tombait sans rien dire,
cela ne leur ferait pas mal rire.
Qu'il en meure les trois-quarts quelle affaire.
Et pour Marmiton quelques pétards pour le faire
sauter en l'air !

Nous avons à Montsérét une sorcière déplumée.
Depuis le temps qu'elle n'a plus de valeur,
elle devrait être à la charogne.
Cela nous éviterait fièvres et peste.
Nous ferions une belle fête si ce choléra disparaissait.
Quel bonheur si dès cette semaine s'entendait
le glas. Nous ne sommes pas obligés à Montsérét
de supporter une telle bourrique ni un âne
d'Ornaisons, même venu d'Afrique.

Depuis le temps qu'elle l'avait dit aux électeurs
de la commune, tout le monde était bien averti :
« Si vous ne votez pas pour mon fils, faites une
prière : je veux vous faire manger de la terre ! »
Heureusement que le ciel porte la destinée :
il arrive toujours quelque chose de nouveau
et surtout cette année. Tu ne nous échapperas pas,
nous te tenons par la bride.

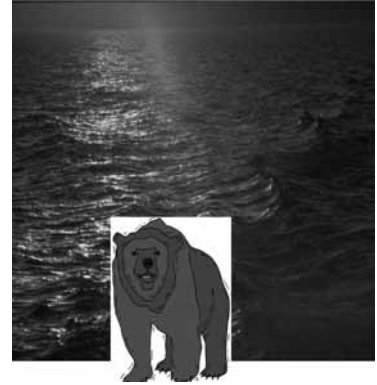
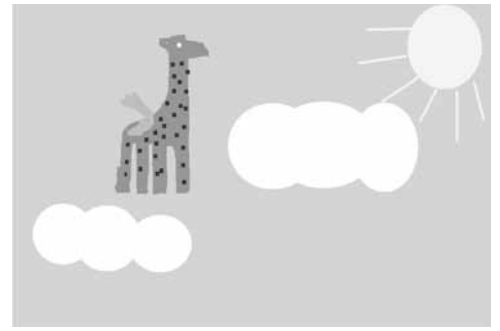
Vieux chiffon, tu resteras toute ta vie !
Et toi, mon brave Marmiton, depuis que tu as acheté
la Fabrique, le chiendent pousse partout et tu veux
faire de la politique ! Que peux-tu espérer ?

Tu es à la fin de ta carrière.
Si tu pouvais revenir en arrière,
nous te nommerions âne de foire !
Le 3 mai dernier, nous pouvons en conter une.
De bon matin, grand remue-ménage à la porte
de la commune. Marmiton avait demandé
de s'y regrouper. Huit heures n'avaient
pas sonné qu'ils voulaient enfoncer la porte.
Mais de loin arrive une étrange figure qui les fait
tous frémir : « Nous sommes perdus, Larèu va pré-
sider ! Quelque traître nous aura vendus »
Le président ouvre la séance.
Tout tremblait, murailles et porte de la Mairie ;
des taureaux enragés et des lions affamés
voulaient avaler la commune.

POÈMES DES ÉCOLIERS

IMAGINEZ-VOUS!

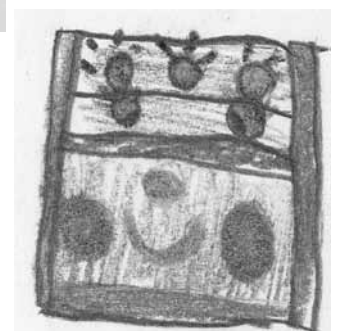
Un schtroumpf qui porte le monde avec Atlas tout bleu
Une girafe qui vole avec une mouette à long cou
Une fourmi dans un four avec un poulet sur un sucre
Une coccinelle cracheuse d'eau avec un dragon qui porte chance
Un moustique qui hurle à la mort avec un loup qui donne des boutons
Un hamster dans sa ruche avec une abeille dans sa cage
Un poisson féroce avec un jaguar clown
Un chameau de la forêt tropicale avec un tigre du désert
Une baleine de la plage avec un crabe de l'océan
Un ours des mers avec un requin des grottes
Un hérisson polaire avec un ours qui pique
Une vache des marécages avec un crocodile des champs
Un extraterrestre domestique avec un cheval de la planète Mars
Un oiseau dans la boue avec un cochon migrateur
Une souris reine de la jungle avec un lion roi des égouts
Un paon qui se faufile à terre avec un serpent qui fait son beau
Un éléphant qui fait le tour de son bocal avec un poisson rouge dans la savane
Un chat qui nage dans de l'eau glacée avec un pingouin près de la cheminée
Des pirates qui se coiffent avec une sirène qui se fabrique une jambe en bois
Des poules sanguinaires avec une armée qui couve leurs oeufs
Un lapin qui défile sur un tapis rouge avec une mannequin dans son terrier
Un bébé qui colle avec une colle qui n'arrête pas de pleurer
Un perroquet qui apprend une leçon avec un enfant qui répète tout
Une maman qui connaît l'orthographe de tous les mots avec un dictionnaire qui fait le ménage
Un enfant remplit d'encre avec un stylo qui écrit un poème



Calista Cortège

TOUT ÇA !

Le professeur jeune avec les élèves adultes
La pendule de l'école qui réfléchit avec les élèves qui changent d'heure
La cloche qui court avec les élèves qui sonnent
Le cours des élèves avec le maître de géographie
Le tableau bavard avec les élèves blancs
L'élève qui a «parfait» avec le maître qui a «zéro»
Le manuel de l'armoire avec la poignée de grammaire
L'exercice à boucles avec le cartable de géométrie
La classe à classeur avec le casier vide
Le porte manteau en panne avec le projecteur à vestes
La corde turbulente avec l'élève à sauter
Le WC en récréation avec les élèves bouchés
La colle qui gomme avec la gomme qui colle
La vaisselle au lit avec les enfants brisés
Le linge à coucher avec les enfants à plier
Une maman à laver avec la machine à embrasser
La douche à coucher avec la chambre mouillée
Un papa à acheter avec les courses qui grondent
Les chaussures à manger avec le dessert à lacer
Le téléphone qui lit avec un papa qui vibre
Le frigo de la chambre avec les murs vides
La porte moussante avec le savon d'entrée
Le lit à poils avec le tapis chaud
Le four maquillé avec la tante à 50°C
Le pense bête au travail avec la maman à coller au frigo
L'aspirateur chauffant avec le fer à repasser plein
La chemise à brûler avec le bois à repasser
Le hamster masqué avec le déguisement gourmand

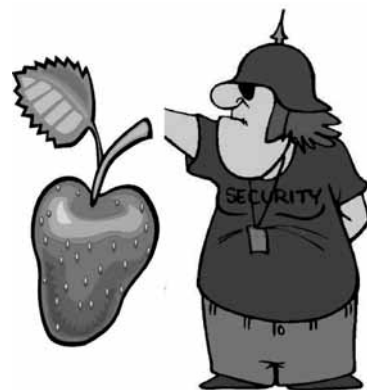
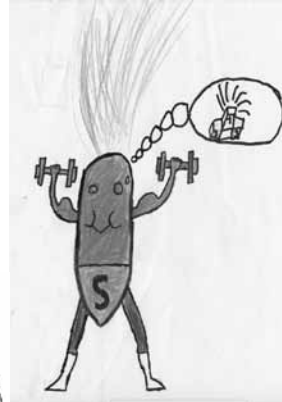


Céleste

TOUT ET RIEN...

Un café sans sucre avec un gâteau sans caféine
Une purée de métal avec une grille sur-vitaminée
Un radis qui s'entraîne avec un athlète qui pique
Un gâteau qui parle avec un perroquet à la chantilly
Une classe rechargeable avec une torche bruyante
Un oiseau dans l'igloo avec un esquimau des cases
Un plat d'extraterrestre avec un vaisseau de pâte
Un serpent qui rigole avec une peluche à sonnette
Une tarte qui nous fait rire avec un clown aux cerises
Un arbre en orbite avec un astéroïde qui fleurit
Un pharaon à néon avec une lampe dans un sarcophage
Un inspecteur à moteur avec un tracteur armé
Une leçon croquante avec du pain de grammaire
Un gardien à la fraise avec une glace d'immeuble
Une souris exotique avec des fruits rongeurs
Un militaire qui broute avec une vache de tranchée
Un marché du cercle avec la géométrie de Noël
Une fleur de collège avec un surveillant en plastique
Une page de vie avec une part de livre
Une pendule à bulles avec une machine de l'école
Un Colisée alcoolisé avec un champagne de Rome
Une fée phénoménale avec une attraction des contes

Elio



ARRÊTE D'ÉCRIRE N'IMPORTE QUOI!

Le pied jaune avec le poussin puant
La bretelle du squelette avec les os du pantalon
Le marché des toilettes avec la cuvette de Noël
Une amoureuse de grammaire avec un livre de coeur
Le maître rouge avec le chaperon de Montseret
Un ange de l'Enfer avec un diable du Paradis
Un acteur du jardin avec l'arbre célèbre
Un ours maquillé avec une femme velue
La ville des chevaliers avec le château de Mexico
La malédiction à petit prix avec la mode de la vache folle
Le militaire du matin avec le petit déjeuner du général
Léonard du Moyen-Age avec le château de Vinci
Le président du roi avec le fou de France
Un ballon des toilettes avec la chasse dans les airs
Mon ami de déchets avec ma poubelle de toujours
La bataille de compagnie avec l'animal de Verdun
La dictée poilue avec le singe d'ELA
Un boulanger de romans avec une bibliothèque de pains
La fille de boeuf avec la viande en jupe
Une déléguée de gouttière avec un chat des parents d'élèves
Un danseur de sciences avec un professeur de hip-hop
La mère du désert avec le sable de Jean

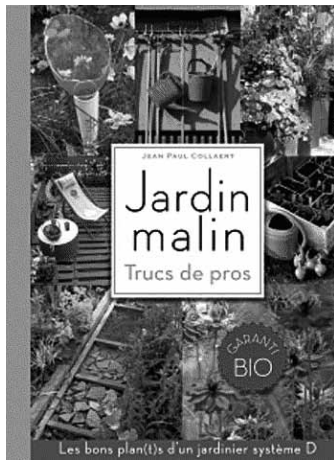
«Cortège» de Jonas Cauquil avec
«Arrête d'écrire n'importe quoi» de Jacques Prévert



Jonas Cauquil

La Pause - Rémi Moreda (Rédacteur en chef, vous pouvez me contacter pour des commentaires, des propositions de publication à montseret11@free.fr ou dans ma boîte aux lettres 2A rampe des Corbières)

Mise en page et Impression Mic Imprim' - Siret en cours - Avril 2012
Ne peut être vendu - Ne pas jeter sur la voie publique - Pensez au recyclage



JARDIN MALIN
Jean-Paul Collaert

Pépinière d'astuces sur les façons de jardiner, les différentes techniques, tous les petits trucs qui nous font gagner du temps et comprendre les plantes...



NOS GRANDS-MÈRES SAVAIENT
Jean Palaiseul

Précieux recueil sur l'histoire et les vertus médicinales d'une centaine de plantes communes.



LE POIREAU PRÉFÈRE LES FRAISES
Hans Wagner

Les meilleures associations de plantes qui se protègent mutuellement contre les ravageurs et les maladies.



DICTONS DE LA PLUIE ET DU BEAU TEMPS
J. Cellard / G. Dubois

Nos aïeux ont codifié les caprices du ciel sous la forme de ces dictons reliés aux Saints du jour. A suivre tout au long de l'année.



MATERIA
A. Renouf / P. Genty

De nombreuses photos illustrent cet ouvrage qui nous donne de belles idées pour structurer un jardin en utilisant des matériaux disponibles dans notre environnement.



PLANTES DÉPOLLUANTES
*M. Grollimund
I. Hannebicque*

Certaines plantes nettoient l'air de nos espaces de vie, pollué par les peintures, colles, produits d'entretien, isolants... en voici quelques unes.

LE COIN DES DÉLICÉS par Diêu-Mai Nguyễn Khoa

SALADE DE POMMES DE TERRE PRINTANIÈRE

Ingrédients pour 4 personnes :

- 1 kg de pommes de terre nouvelles
- 1 bulbe de fenouil
- 1 poivron
- 1 botte d'oignons nouveaux
- 1 botte de ciboulette
- 1 c. à soupe de vinaigre
- 1 gousse d'ail dégermée
- 4 c. à soupe d'huile d'olive
- 1 bouquet de persil plat.

- Faire cuire les pommes de terre à l'eau bouillante salée.
- Égouttez-les et laissez-les légèrement tiédir. Coupez-les en lamelles, mettez-les dans un saladier.
- Ajoutez le fenouil et le poivron épiné taillés en fines lanières, les oignons finement émincés et la ciboulette ciselée.
- Mélangez le vinaigre, l'ail pressé et l'huile d'olive dans un bol.
- Ajoutez le persil ciselé.
- Versez cet assaisonnement sur la salade.
- Salez, poivrez et servez à température ambiante.

CUEILLETTE SAUVAGE *Par Delphine Denis*

L'Ortie est une plante herbacée, vivace qui peut atteindre 1 mètre de hauteur. Elle pousse sur les sols riches et humides, le long des chemins, des décombres ou près des ruisseaux. Elle appartient à la famille des urticacées qui compte une trentaine d'espèces.

En France les plus communes sont la grande ortie (*Urtica dioica*, 50 cm à 1 mètre) et l'ortie brûlante (*Urtica urens*, moins de 50 cm).

On la rencontre dans toutes les régions tempérées de la planète.

Très facile à reconnaître à la brûlure ressentie lors de la cueillette car toutes les parties de la plante sont couvertes d'innombrables poils urticants de petits tubes de silice très fragiles, dont l'extrémité se casse au moindre contact. Ils coupent la peau et laissent couler sous l'épiderme un liquide allergisant riche en histamine qui provoque une brûlure désagréable et la formation d'une papille rougeâtre.

Si vous portez des gants ou que vous ne voulez pas vous risquer à la toucher, vous la reconnaîtrez par ses tiges bien droites aux feuilles opposées.

Celles-ci sont larges et bordées de dents aiguës

Les fleurs verdâtres, disposées en grappe à l'aisselle des feuilles, sont mâles ou femelles suivant les pieds.

PROPRIÉTÉS MÉDICINALES

L'ortie est connue et utilisée depuis le Moyen-Âge. L'ortie est riche en fer, en vitamines C, A, en magnésium, sels minéraux et oligo-éléments. Au printemps, profitez des jeunes orties pour en faire une cure : c'est un excellent dépuratif. Les manger en légume ou les boire en tisane. Ses propriétés sont très diverses, anti-inflammatoire, antihémorragique, diurétique, dépurative, stimulante. Ses utilisations peuvent être à usage interne et externe, en flagellation contre les rhumatismes (*sans commentaire*) en lotion pour les frictions du cuir chevelu et contre la chute des cheveux, en infusion ou décoction contre les maladies de peau.

TOXICITÉ

Pas de toxicité connue.

UTILISATIONS CULINAIRES

L'ortie se mange depuis la nuit des temps, crue ou cuite. On la prépare en beurre parfumé, en pesto. On la mange classiquement en soupe, mais aussi en soufflé, en quiche. Très revitalisante, par ses extraordinaires vertus nutritionnelles, elle est plus riche que l'épinard en vitamines, fer et oligoéléments. De plus, contrairement à l'épinard, elle ne contient pas d'oxalates.

AUTRES UTILISATIONS

En France, un décret du 1^{er} juillet 2006 interdit la commercialisation, la détention et la promotion de produits phytosanitaires non homologués comme le purin d'ortie. Ce décret ne remet pas en cause la confection domestique du purin d'ortie mais uniquement sa commercialisation.

Alors voici la recette :

Prendre 100 g d'orties hachées (*non fleuries ni montées en graine*) par litre d'eau, soit 1 kg pour 10 litres. Laisser reposer plusieurs semaines en remuant régulièrement. La moyenne est d'environ 2 semaines en fonction du temps. Il faut recouvrir la préparation par un couvercle ou une planche (*à cause des odeurs et pour ne pas attirer les bestioles*). Le purin est prêt lorsqu'il n'y a plus de formation de mousse. Filtrer puis diluer au 1/10 pour arroser (*1l de purin + 9 litres d'eau de pluie de préférence*). Pour pulvériser sur les feuilles, faire une dilution plus importante pour ne pas les brûler (*1/20 soit 0,5l de purin + 9,5l d'eau*).

SPÉCIFICITÉS DU PURIN D'ORTIE

Le purin d'ortie est pauvre en phosphates, mais contient du magnésium, du soufre et du fer. Attention aux odeurs fortement désagréables pour nos sens olfactifs. Le purin d'ortie est corrosif, donc ne pas le préparer dans un récipient en métal.

RECETTE

SOUPE D'ORTIE

Ingrédients :

- 1 litre d'eau
- 250 g de jeunes feuilles d'orties sans les tiges
- 250 g de pommes de terre
- 1 bonne noisette de beurre
- crème
- sel, poivre,
- pain et ail

Choisissez les feuilles en haut des tiges. Bien les rincer.

Faire chauffer le beurre et mettre les orties à fondre.

Une fois qu'elles ont changé de couleur, ajoutez l'eau et les pommes de terre coupées en morceaux.

Laissez cuire 30 minutes.

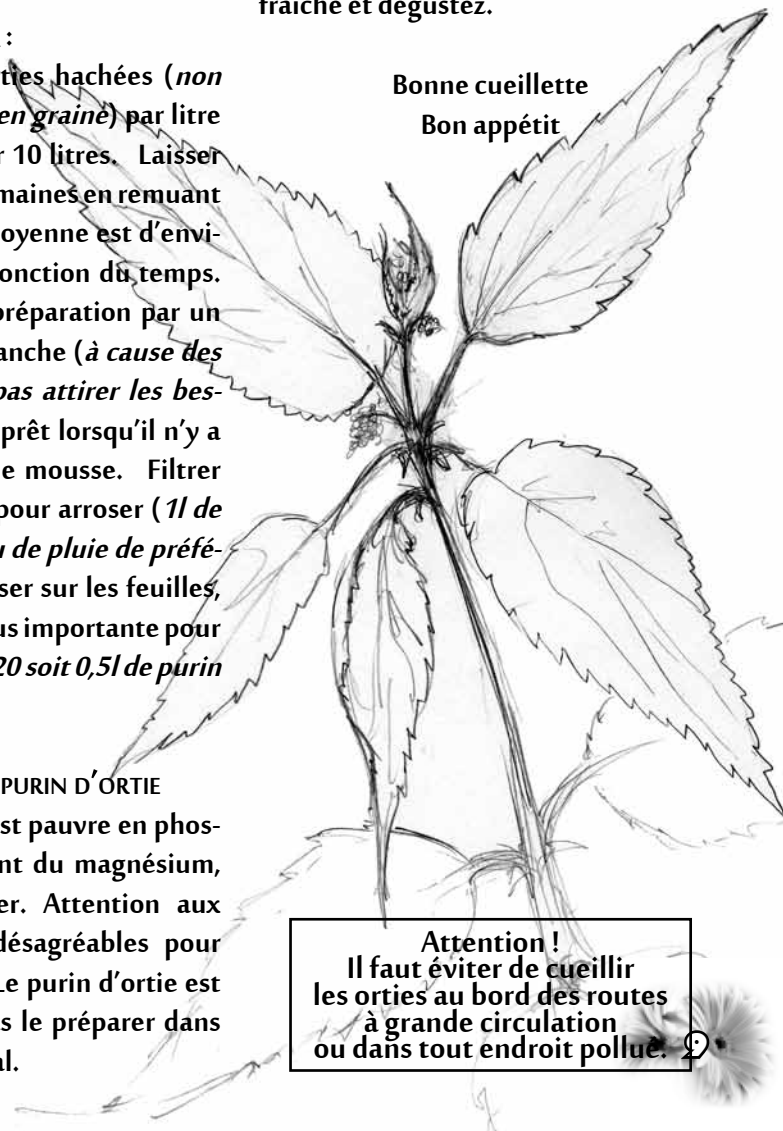
Faire griller des tranches de pain à l'huile d'olive dans une poêle, les frotter avec une gousse d'ail et les casser en petits morceaux de la taille des croûtons désirés.

Salez, poivrez, ajoutez la crème fraîche et dégustez.

Bonne cueillette

Bon appétit

Attention !
Il faut éviter de cueillir les orties au bord des routes à grande circulation ou dans tout endroit pollué.



AGENDA DES SORTIES

Samedi 28 Avril
FABREZAN

À la médiathèque

"LECTURE" à 10h30 : "Kamishibai autour de Jean Gourounas"

Pour les enfants de 5 à 10 ans.

Sur inscription - entrée gratuite

Tél. 04 68 43 71 92

FERRALS LES CORBIÈRES

À l'Espace Culturel des Corbières

"DANSE" à 20h45 : "Prêt-à-Penser" avec le "Collectif 2 temps 3 mouvements" danse Hip Hop (création 7^{ème} représentation).

À partir de 5 ans - de 5 à 12€

Tél. 04 68 27 03 35

Du Mardi 1^{er} Mai
au Mercredi 31 Octobre

HOMPS

"LES RDV VIGNERONS" de 16h à 19h tous les mardis, jeudi et dernier vendredi du mois : initiation à la dégustation sur RDV.

12€/pers

Tél. 04 68 91 29 48

Samedi 5 Mai
DURBAN

À la Maison Botanique

"ATELIER PLANTES COSMÉTIQUES" de 14h à 17h : initiation à la cosmétique naturelle et fabrication d'une crème de beauté.

Groupe limité à 10 personnes.

Atelier adulte 12€/pers. Inscription obligatoire

Tél. 04 68 45 81 71

FABREZAN

À la médiathèque

«LECTURE» à 10h30 : «Mon arbre est un jardin» tapis lecture - pour les enfants de 3 à 5 ans.

Sur inscription - entrée gratuite

Tél. 04 68 43 71 92

LAGRASSE

«ATELIER DE LITTÉRATURE» de 16h à 18h à la Maison du Banquet & des Générations : leçons de littérature avec Jocelyn Bonnerave.

Tél. 04 68 32 63 89

Du Dimanche 6 Mai au Mardi 8 Mai
LAGRASSE

À la Maison du Banquet
& des Générations

«ATELIER D'ÉCRITURE/STAGE INTENSIF»

à 10h30 : atelier d'écriture - 30€ les 3 jours

Déjeuner sur place 12€ tout compris

Tél. 04 68 32 63 89

Du Lundi 7 Mai au Mardi 15 Mai
LEZIGNAN CORBIÈRES

À la Maison Gibert

«EXPOSITION» : exposition «Pommes et figues» par l'Institut des Études occitanes ; exposition sur le thème de la danse «Reg'Arts»œuvres des enfants du RAM, de la crèche et de la Lauseta par Anne-Marie Lebon ; «Terres d'Albas» de Pierre Boisseau.

Le 8 mai à 18h30 : vernissage

Tél. 04 68 27 30 32

Mardi 8 Mai

FONTFROIDE

À l'Abbaye de Fontfroide

«RUN AND BIKE» à 9h : épreuve ouverte à tous, LICENCIÉS ou NON sous forme de tandem 1 coureur + 1 Vététiste 3 parcours : 11kms / 13 kms / 15 kms Restauration 10€ sur réservation au 06 60 83 24 28

Tél. 04 68 45 11 08

Samedi 12 Mai

FERRALS LES CORBIÈRES

À l'Espace Culturel des Corbières

«MUSIQUE» à 20h45 : «En Symétrie» avec l'ensemble «Les Timbres» spectacle événement musicale baroque. À partir de 7 ans.

De 9 à 20€

Tél. 04 68 27 03 35

Dimanche 13 Mai
TUCHAN

«RAID VTT» 7h - 10h départ cave coopérative : «La VTTAUCH» 35, 45, 65 km - raid VTT - de 10 à 18€ - gratuit moins de 18 ans.

Tél. 04 68 45 98 31

Jeudi 17 Mai

FABREZAN

«SENTIER EN FÊTE» à 9h30 RDV devant le foyer des jeunes : «Foulées» : à travers les plantes de la garrigue» randonnée pédestre accompagnée - gratuit.

Tél. 04 68 43 63 69

Le Samedi 26 Mai

MONTSERET

Au Domaine Château les Ollieux Romanis

«PIQUE-NIQUE CHEZ LE VIGNERON» : visite du vignoble et chai.

Tél. 04 68 43 35 20

Du Vendredi 1 Juin au Dimanche 3 Juin

FONTFROIDE

À l'abbaye de Fontfroide

«RENDEZ-VOUS AUX JARDINS» : parcours animé dans les jardins.

Tél. 04 68 45 11 08

Samedi 2 Juin

FABREZAN

À la médiathèque

«LECTURE» à 10h30 : tapis lecture - pour les enfants de 3 à 5 ans - sur inscription.

Entrée gratuite.

Tél. 04 68 43 71 92

FONTFROIDE

À l'abbaye de Fontfroide

«CONCERT» à 21h : concert de jazz avec Christian Morin

Tél. 04 68 45 11 08

Du Samedi 2 Juin au Dimanche 3 Juin

FERRALS LES CORBIÈRES

À l'Espace Culturel des Corbières

«MUSIQUE» à 17h : «J'Veux du Soleil» avec «Les élèves du Conservatoire Intercommunal de Musique» concerts de musique - tout public - entrée libre sur réservation.

Tél. 04 68 27 03 35

SAINT ANDRE DE ROQUELONGUE

Au foyer municipal

«EXPOSITION» de 15h à 19h : exposition de dessins et peintures d'artistes amateurs.

Gratuit

Tél. 04 68 45 04 86

Jeudi 7 Juin

FERRALS LES CORBIÈRES

À l'Espace Culturel des Corbières

«RÉPÉTITION OUVERTE DE THÉÂTRE» à 19h : «L'Attentat» avec la Cie «Humani théâtre» répétition de théâtre - à partir de 12 ans - entrée libre

Tél. 04 68 27 03 35

Mercredi 13 Juin

FERRALS LES CORBIÈRES

À l'Espace Culturel des Corbières

«AUDITIONS DE PIANO» à 17h

Tél. 04 68 27 03 35

Jeudi 21 Juin

LEZIGNAN CORBIÈRES

«FÊTE DE LA MUSIQUE LES JEUDIS DE LA MAISON GIBERT» à 21h30 au conservatoire de la CCRL : concert scène ouverte.

Tél. 04 67 27 30 32

Dimanche 24 Juin

LAGRASSE

VAL DE DAGNE «De Ferme en Ferme» www.defermeenferme.com un dimanche à la campagne de 9h 20h : 14 producteurs vous présentent leurs produits dans leur exploitations qui vous ouvrent les portes : visite guidée des élevages, des chais et des ateliers de transformation - dégustation et repas sur réservation.

Tél. 04 68 24 06 97

Du Vendredi 29 Juin au Dimanche 1 Juillet

TALAIRAN

«FÉRIA DES CORBIÈRES» Bodegas vigneronnes, bandas, taureaux, chevaux...

Tél. 04 68 45 70 61

Du Vendredi 25 Mai
au Lundi 28 Mai

LEZIGNAN CORBIÈRES
"PROMAUDE"

Dans un site champêtre quel plaisir de déguster les meilleurs produits audois :

Les grands crus, les miels, fromages, charcuterie, confiseries...

En famille, dans une ambiance festive, chacun peut déambuler et se distraire autour de la ferme vivante, découvrir un pôle nature avec pêche à la truite, admirer les évolutions équestres, participer au concours d'agility, sans oublier les tours de poneys et de manèges.

Au cœur de Promaude, les audois invitent un "Village de l'Europe" regroupant les partenaires ruraux Belges et Allemands, également fiers de la qualité de leurs produits et de leur culture locale.

PROMAUDE c'est aussi un village en fête : animation musicale occitane, théâtre de rue...

Entrée gratuite

Tél. 04 68 41 40 09

Sélection d'Anne Marsrou
extraite du site

www.tourisme-corbieres-minervois.com
(rubrique agenda)

Vous pouvez vous procurer l'agenda papier ces manifestations à la mairie ainsi que le guide touristique De corbières en Minervois.

27 Avril

NARBONNE

Ibrahim Maalouf (jazz) - Le Théâtre de 20h45 - 25€

29 Avril

CARCASSONNE

Fishbonne (ska, rock) - Le chapeau rouge

16 Mai

MONTREDON DES CORBIÈRES

Festival ragga vibes

Big red

Biga ranx

Dapatch selector

Ranking saiden

Rural yard

12 bits sound

21h - 12€ pré-vente - 15€ sur place

16 mai

NARBONNE

Staff Benda Billili (collectif africain)

Le Théâtre de 20h45 - 22€50

2 juin

DOUZENS

Fête de l'art

Tombstone (rock) - gratuit

Sélection de Pedro Alvado

INFORMATIONS MUNICIPALES

TRAVAUX PREMIER ÉTAGE MAIRIE POUR ACCUEILLIR UNE 2^{ÈME} CLASSE

À la mi-février l'Inspection académique de l'Aude nous faisait parvenir un arrêté signé par le Recteur qui attribuait un poste supplémentaire d'enseignant sur le RPI de Montsérét/Thézan des Corbières (création d'une 4^{ème} classe). Après une réunion de concertation entre les élus de Thézan et de Montsérét, il est apparu évident d'ouvrir cette classe à Montsérét dans un souci d'équilibre et de répartition du niveau des classes.

Cette annonce est une excellente nouvelle pour les enfants de nos deux villages et pour nos enseignants qui vont pouvoir exercer dans des classes à deux niveaux. La 1^{ère} classe de Thézan accueillera les enfants des petites et moyennes sections de l'école maternelle, la 2^{ème} les enfants de grande section et de CP. À Montsérét la nouvelle classe créée accueillera les CE1 et CE2, la classe actuelle ceux du CM1 et du CM2.

Ainsi la commune de Montsérét va retrouver une 2^{ème} classe qu'elle avait perdue il y a 41 ans à la rentrée 1971 ! (voir article de Jean-Louis ESCUDIER sur l'historique de notre école).

Vu l'annonce tardive de cette ouverture de classe, la solution la plus rationnelle et en même temps la moins coûteuse, était d'aménager cette 2^{ème} classe dans le bâtiment Mairie/École. Le Conseil municipal a donc décidé d'aménager le 1^{er} étage de la Mairie (hors salle de mariage) en abattant la cloison qui séparait la salle du conseil avec l'ex-salle informatique. Cet aménagement a nécessité une demande de permis de construire car les travaux projetés entraînaient une modification de façade avec la mise en place d'un escalier de secours sur l'arrière du bâtiment, rue de la Serre. Monsieur Matthieu COURTIADÉ, l'architecte qui avait été notre maître d'oeuvre pour la rénovation du lavoir communal à la ville basse a été retenu pour la rédaction du dossier et le suivi des travaux. Tous les travaux de démolition, de réfection des plafonds, de carrelage et de peinture sont effectués en régie par Monsieur Jean-Pierre ZAFRA. Après passage de la SOCOTEC, une remise

aux normes intégrale de l'électricité et de défense incendie sera réalisée pendant les vacances de Pâques. Les délais pour tous ces travaux d'aménagement sont très courts mais tout sera mis en oeuvre pour que nos enfants soient accueillis à la rentrée 2012 en toute sécurité. Nous n'avons bien évidemment aucune garantie sur la pérennité de cette 2^{ème} classe à l'école de Montsérét à moyen terme, surtout avec l'incertitude des politiques publiques sur le nombre d'enseignants dans notre pays !

Mais même si cette classe venait à être à nouveau fermée, les travaux effectués et toutes les mises en sécurité permettraient à nos écoliers de travailler au 1^{er} étage (par exemple au niveau informatique ou autres ateliers), toutes les activités étant jusqu'à maintenant interdites par l'Inspection Académique. L'installation de l'escalier de secours était dans tous les cas obligatoire, pour toute évacuation des personnes, notamment lors des mariages ou autres célébrations.

ÉLECTIONS PRÉSIDENTIELLE ET LÉGISLATIVE

Les élections présidentielles auront lieu le 22 avril 2012 (1^{er} tour) et le dimanche 6 mai 2012 (2^{ème} tour).

Les élections législatives se tiendront le dimanche 10 juin 2012 (1^{er} tour) et le dimanche 17 juin 2012 (2^{ème} tour).

Le bureau de vote de la commune de Montsérét reste inchangé ; il se situe à la salle des fêtes sur la place du foyer.

Pour les élections législatives le gouvernement FILLON, par ordonnance n°2009-935 du 29 juillet 2009, a remodelé la carte des circonscriptions au niveau national. Les électeurs de notre village et ceux du canton de Lézignan-Corbières, comme ceux des cantons de Durban et de Ginestas, voteront pour élire le député de la 1^{ère} circonscription (Carcassonne) et non plus comme précédemment pour celui de la 2^{ème} circonscription (Narbonne).

VOTE PAR PROCURATION

Si vous ne pouvez pas vous rendre dans votre bureau de vote le jour de l'élection, vous pouvez dès maintenant confier à un autre électeur de votre commune le soin de voter pour vous (possibilité de voter par procuration

pour un ou plusieurs scrutins ou pour une année). À cet effet, vous pouvez vous rendre à la gendarmerie la plus proche de votre domicile ou au Tribunal d'Instance de Narbonne muni des renseignements concernant l'identité de la personne ayant procuration (nom, prénom, date et lieu de naissance). Il est conseillé de faire cette démarche à l'avance vu les délais d'acheminement du courrier par la Poste (par expérience ce délai peut atteindre une semaine).

Vous pouvez retrouver toutes les informations pratiques concernant le vote par procuration sur le site internet : www.interieur.gouv.fr

COLLECTE SÉLECTIVE DES TEXTILES USAGÉS

Vous avez peut-être constaté la mise en place d'un nouveau conteneur pour le recyclage des textiles usagés, conteneur qui a été installé sur le « point propreté » du Pech de Gaubert à la sortie du village vers les Clauses.

Ce conteneur fait partie d'un programme d'implantation de 36 conteneurs sur l'ensemble du territoire du SMICTOM, à savoir sur les Communes de Communes de la Région Lézignanaise, du Piémont d'Alaric, du Canton de Lagrasse et du Massif de Mouthoumet. Ils sont destinés à recevoir vos textiles usagés, chaussures, en vue d'être réemployés ou recyclés.

Les consignes, qui sont affichées sur les conteneurs, indiquent de déposer tous les vêtements propres et secs et les linges de maison dans des sacs fermés, les chaussures nouées par paire, ils seront alors valorisés à 95%.

En facilitant le déploiement de la collecte sélective des tissus usagés, le SMICTOM répond aux enjeux du Grenelle de l'Environnement visant à prévenir l'augmentation continue des volumes de déchets ménagers et à préserver les ressources naturelles.

Ce sont autant de tonnes de déchets en moins dans nos poubelles avec pour tous les habitants de notre territoire une petite économie supplémentaire à valoir sur le calcul de la taxe d'enlèvement des ordures ménagères (TEOM).

INFORMATIONS MUNICIPALES

POSSIBILITE D'UTILISER LE BUS POUR SE RENDRE A NARBONNE POUR 1 € !

Avec l'augmentation constante des prix des carburants une option intéressante s'offre à tous les habitants de notre village, à savoir utiliser le bus pour un aller/retour quotidien vers Narbonne.

Avec une prise en charge financière conséquente du Conseil Général, le coût d'un trajet Montsérét-Narbonne est maintenant de 1€ (aller/retour 2€).

Il est par exemple possible de

prendre à la gare routière de Narbonne une correspondance pour la mer, vers Gruissan pour également 1€. Le transport pour une journée à la mer est donc de 4€. Vous pouvez trouver dans le tableau ci-dessous tous les horaires pour Narbonne avec une différenciation selon les jours entre les périodes de classe et les vacances scolaires.

Lorsque apparaît sur le tableau « tél », il vous suffit d'appeler les « Trans-

ports Rubio » la veille de votre trajet avant 16H00 pour une prise en charge à Montsérét. L'arrêt se situe à l'abri-bus sur la place de la cave coopérative. Si cela vous paraît un peu compliqué pour les jours et les horaires de transport de bus vers Narbonne, vous avez toujours la possibilité de vous renseigner auprès du conducteur pour informations complémentaires.

Ligne 23 : Mouthoumet - Narbonne

| Jour de circulation | LMmJV | S | LMmV | J | J | S | m | JS |
|----------------------------|------------|----------|------|------------|------------|------------|-------|-------|
| Période scolaire | x | x | x | x | - | x | x | x |
| Période vacances scolaires | - | - | - | - | x | x | - | x |
| MOUTHOMET | tel - 5h55 | | | tel - 7h05 | tel - 7h05 | tel - 7h05 | | |
| LA ROQUE DE FA | tel - 6h00 | | | tel - 7h10 | tel - 7h10 | tel - 7h10 | | |
| DAVEJEAN | tel - 6h10 | | | tel - 7h20 | tel - 7h20 | tel - 7h20 | | |
| FELINES Termenes | tel - 6h15 | | | tel - 7h25 | tel - 7h25 | tel - 7h25 | | |
| VILLEROUGE Termenes | tel - 6h20 | | | tel - 7h30 | tel - 7h30 | tel - 7h30 | | |
| TALAIRAN | tel - 6h30 | | | tel - 7h40 | tel - 7h40 | tel - 7h40 | | |
| ST LAURENT | 6h40 | | | tel - 7h50 | tel - 7h50 | 7h50 | 13h10 | 13h10 |
| LES PALAIS | 6h43 | | | tel - 7h53 | tel - 7h53 | 7h53 | 13h13 | 13h13 |
| VILLEROUGE la Crémade | 6h45 | | | tel - 7h55 | tel - 7h55 | 7h55 | l | l |
| THEZAN | 6h50 | | | tel - 8h00 | tel - 8h00 | 8h00 | 13h15 | 13h15 |
| MONTSERET | 7h05 | | | tel - 8h10 | tel - 8h10 | 8h10 | 13h35 | 13h35 |
| ST ANDRÉ Roquelongue | 7h15 | tel-7h15 | 8h15 | 8h15 | 8h15 | 8h15 | 13h45 | 13h45 |
| ST JULIEN | 7h20 | tel-7h20 | 8h20 | 8h20 | 8h20 | 8h20 | 13h50 | 13h50 |
| AUSSIERES | 7h25 | tel-7h25 | 8h25 | 8h25 | 8h25 | 8h25 | 13h55 | 13h55 |
| NARBONNE Lycées | 7h45 | l | 8h45 | 8h45 | l | l | l | l |
| NARBONNE Gare Routière | 7h55 | 7h45 | 8h55 | 8h55 | 8h45 | 8h45 | 14h15 | 14h15 |

Ligne 23 : Narbonne - Mouthoumet

| Jour de circulation | m | JS | LMmJV | LMJV | J | S |
|----------------------------|-------------|-------------|-------------|-------|-------------|-------------|
| Période scolaire | x | x | x | x | - | x |
| Période vacances scolaires | - | x | - | - | x | x |
| Narbonne Lycées | 12h05 | | 17h05 | 18h05 | | |
| Narbonne Gare routière | 12h20 | 12h20 | 17h20 | 18h20 | 18h15 | 18h15 |
| AUSSIERES | 12h30 | 12h30 | 17h35 | 18h35 | 18h35 | 18h35 |
| ST JULIEN | 12h35 | 12h35 | 17h40 | 18h40 | 18h40 | 18h40 |
| ST ANDRÉ ROQUELONGUE | 12h40 | 12h40 | 17h45 | 18h45 | 18h45 | 18h45 |
| MONTSERET | 12h50 | 12h50 | 17h55 | 18h55 | 18h55 | 18h55 |
| THEZAN | 13h00 | 13h00 | 18h05 | 19h05 | 19h05 | 19h05 |
| VILLEROUGE la Crémade | 13h05 | 13h05 | 18h08 | 19h08 | 19h08 | 19h08 |
| LES PALAIS | 13h07 | 13h07 | 18h10 | 19h10 | 19h10 | 19h10 |
| ST LAURENT | 13h10 | 13h10 | 18h15 | 19h15 | 19h15 | 19h15 |
| TALAIRAN | tel - 13h20 | tel - 13h20 | tel - 18h25 | | tel - 19h25 | tel - 19h25 |
| VILLEROUGE Termenès | tel - 13h25 | tel - 13h25 | tel - 18h35 | | tel - 19h35 | tel - 19h35 |
| FÉLINES Termenès | tel - 13h35 | tel - 13h35 | tel - 18h40 | | tel - 19h40 | tel - 19h40 |
| DAVEJEAN | tel - 13h40 | tel - 13h40 | tel - 18h45 | | tel - 19h45 | tel - 19h45 |
| LAROQUE DE FA | tel - 13h50 | tel - 13h50 | tel - 18h55 | | tel - 19h55 | tel - 19h55 |
| MOUTHOMET | tel - 13h55 | tel - 13h55 | tel - 19h00 | | tel - 20h00 | tel - 20h00 |

TRANSPORTS RUBIO
Impasse des Hortes
11200 ORNAISONS
Tél : 09 79 58 45 64



L'ÉCOLE AU VILLAGE : UNE LONGUE ET RICHE HISTOIRE

Selon la loi du 28 juin 1833, toutes les communes doivent instaurer au moins une école primaire. L'instituteur communal recevra un traitement de 200 francs et une rétribution mensuelle payée par les parents des enfants scolarisés. Chaque département sera doté d'une Ecole Normale d'Instituteurs pour assurer la formation des maîtres : l'Ecole Normale de Carcassonne fonctionnera dès 1834. Pour se conformer à cette loi, le Conseil municipal de Montsérét décide d'ouvrir une école mais ne trouve pas d'instituteur. Un premier instituteur, Jean-Louis Vaysse, est recruté en 1842 mais il quitte rapidement la commune. Leur salaire dépendant largement de la rétribution scolaire mensuelle, les instituteurs privilégient les communes où ils enseigneront à 30, 40, voire à davantage d'enfants « payants ».

Montsérét dispose enfin d'un instituteur public en 1848 : Joseph Caraguel enseigne alors à sept garçons et cinq filles dont les parents payent chaque mois 1,25 franc pour apprendre à lire, 2 francs pour apprendre à lire et à écrire ou 3 francs pour apprendre aussi à calculer. Deux élèves dont les parents sont indigents sont accueillis à titre gratuit mais cinq filles et un garçon ne sont pas scolarisés. L'instituteur perçoit alors un salaire annuel très modeste de 400 francs, inférieur à celui du garde-champêtre. Par la suite, sa rémunération s'améliore : 700 francs en 1869, 800 francs en 1872, 1 000 francs en 1875 et 1 200 francs en 1880. De 1863 à 1866, l'instituteur/secrétaire de mairie est Emilien Hortala. François Mailhac, qui lui succède, décèdera à Montsérét le 22 novembre 1871, à 61 ans. Philibert Pistre, qui a épousé une fille du village, occupera le poste en 1873-1874. En 1870, l'ancien presbytère, qui servait de salle de classe et de logement

à l'instituteur, est remis à sa première destination car l'évêché vient d'ériger le village en paroisse et lui affecte un curé. La municipalité fait construire contre le presbytère une maison comprenant au rez-de-chaussée une salle de classe, une cuisine et une souillarde, deux petites cours pour les garçons et les filles et le jardin de l'instituteur et, à l'étage, trois chambres. Une cloison divise la salle de classe en deux parties égales, l'une réservée aux garçons, l'autre aux filles, le bureau du maître se trouvant au centre de cette séparation. Cette école accueille les enfants de la commune et la mairie dès 1874. Cette année-là, arrive Louis Mondès, un jeune instituteur de 21 ans qui restera six années à Montsérét ; en 1879, le premier enfant du couple naîtra dans le logement de fonction.

En 1882, l'enseignement primaire, public ou privé, devient gratuit et obligatoire. Très vite, l'école ouverte en 1874 s'avère insuffisante : 60 enfants s'entassent sur 34 m². Dans un premier temps, le conseil municipal envisage de construire une nouvelle école qui accueillerait les seuls garçons et de laisser l'ancienne école pour les filles dont l'Etat a accordé l'ouverture à la rentrée d'octobre 1883. Dans l'immédiat, moyennant 230 francs par an, la commune loue quatre pièces dans la maison d'Honoré Berthomieu à la Ville Haute (actuelle maison Arnaud). Les filles y suivront l'enseignement de Julie Cazaré, épouse de l'instituteur du village, première institutrice de Montsérét. Le projet d'école de garçons prenant du retard, la municipalité décide finalement de créer un groupe scolaire associant école de garçons, école des filles et mairie. Les travaux, rapidement menés par un entrepreneur narbonnais, Léopold Tesquié, sont terminés le 8 mars 1888. Le choix d'un bâtiment commun aux

garçons et aux filles qui, aujourd'hui paraît aller de soi, résulte donc d'un long mûrissement du projet.

Entre temps, Pierre et Julie Cazaré ont quitté Montsérét en 1887. Lui est remplacé par Jacques Aragon puis par Jean Maynard ; à la classe des filles succèdent Marie Griffé puis Amélie Narbonne à Julie Cazaré. Il faudra attendre 1903 pour que l'école du village retrouve un couple d'enseignants en « poste double ». La commune devant donc offrir deux logements distincts, en 1889, l'ancienne école/mairie est transformée en deux appartements pour y loger le garde-champêtre et l'institutrice. En 1894, Jean Mayard partant à la retraite, Aubin Bertal, recommandé par le député Adolphe Turrel, est nommé à Montsérét : il fera la classe à 35 garçons.

Les enseignants voient leur fonction revalorisée. Lorsqu'ils sont en poste double, leurs revenus sont honorables pour un ménage rural : 2 700 francs pour le couple Cazaré en 1887. Mais le niveau de vie reste modeste lorsque la famille doit vivre avec le seul salaire du chef de famille. Les enseignants sollicitent et obtiennent du Conseil municipal un supplément de salaire annuel. L'instituteur assure les fonctions de secrétaire de mairie, moyennant une indemnité annuelle de 300 francs en 1895. Enfin, l'instituteur bénéficie de gratifications exceptionnelles, notamment lors des Recensements généraux de la population et l'institutrice peut assurer des tâches ponctuelles, comme la gestion du bureau télégraphique dans les dernières années du XIXe siècle.

En raison de la croissance démographique, les classes sont surchargées. Le 20 novembre 1899, le ministre de l'Instruction Publique accepte de créer la classe enfantine que la municipalité

réclamait depuis deux ans. Pour abriter cette nouvelle classe, la commune aménage une partie de l'ancienne école. Le garde champêtre qui y occupait un logement est relogé dans une maison prise en location. La classe enfantine ouvre ses portes le 1er janvier 1900. A l'aube du XXe siècle, Montsérét se retrouve donc avec trois classes et trois enseignants pour encadrer et instruire environ 90 élèves. L'institutrice adjointe en charge de la maternelle n'étant pas logée par la commune, elle perçoit une indemnité pour se payer une location dans le village mais, en 1908, le Conseil municipal lui octroiera l'ancien presbytère, à nouveau désaffecté. Bien qu'il n'ait guère plus d'une vingtaine d'années, faute d'entretien, le groupe scolaire vieillit vite et doit être rénové en 1911.

À partir de 1903, les instituteurs de Montsérét sont Alphonse Marty, originaire de Puichéric, et son épouse, native de Mailhac dans le Minervois. En 1910, M. Marty n'a pas moins de 39 garçons sous sa férule. En 1914, l'ordre de mobilisation générale est diffusé le samedi 1er août, dernier jour de l'année scolaire. Agé de 51 ans, Alphonse Marty n'est pas mobilisable ; le fonctionnement scolaire ne sera donc pas bouleversé par l'état de guerre. En 1925, après 22 années à Montsérét (un record), Alphonse Marty prend sa retraite. Le poste double revient à Ludovic et Laure Cassan, tous deux natifs de Névian : ils ont 25 ans et incarnent une nouvelle génération d'enseignants, tout autant animateurs ruraux qu'instructeurs. Les Cassan quitteront Montsérét pour Narbonne en juillet 1932. A la Libération, Ludovic sera sous-préfet de Limoux puis premier adjoint au maire de Narbonne de 1959 à 1971.

Leur succèdent un autre jeune couple, Alphonse et Yvonne Chapeau, originaires de Lézignan. Anne-Marie Azeau ayant en charge la classe des

filles depuis 1926, la classe des garçons échoit à M. Chapeau et la classe enfantine ou classe des "cagaires", à son épouse. Lorsque Mme Azeau décède prématurément en décembre 1937, tous les enfants de l'école assistent en cortège à la cérémonie de sépulture. Cette disparition précipite l'introduction de la mixité dès la rentrée 1938 : on parle alors de la gémination des classes. Désormais, l'école abritera la classe des « petits » avec la section enfantine, le cours préparatoire et le CE1 et la classe des « grands » où cohabitent le CE2, les cours moyens et les « fins d'études » préparant le Certificat. Mme Chapeau enseigne aux "petits" et son époux aux "grands", Melle Metche dirigeant l'école enfantine qui ne va pas tarder à fermer.

Mobilisé en septembre 1939, M. Chapeau réintègrera sa classe après la défaite de 1940 mais le couple quitte Montsérét l'année suivante. A partir de 1941, l'enseignement est assuré par deux femmes, Melles Miquel et Ramel. M. et Mme Bernard occuperont le poste double entre 1943 et 1946. Lorsque M. et Mme Rougé prennent leur fonction en 1946, Montsérét est moins peuplé : le village a perdu 90 habitants depuis 1936. La natalité s'est effondrée pendant les années de guerre et les enfants se font rares à l'école. La classe enfantine n'est pas rouverte ; en 1950, le local servira à agrandir le bureau de poste. L'école n'accueille plus que 20 à 25 élèves : sur la photographie réunissant l'ensemble des deux classes de l'année scolaire 1952-1953, on compte 23 élèves. M. Rougé deviendra conseiller pédagogique, fonction qui lui donnera l'occasion de revenir dans l'école de Montsérét.

Au départ des Rougé en 1953, arrivent Georges Laborie, son épouse et leur tout jeune garçon Marc ; un second garçon, Pierre, viendra complé-

ter la famille en 1957. Grâce au "baby boom" et à la venue d'enfants de trois hameaux de la commune de Thézan, les effectifs scolaires repartent à la hausse : sur la photo prise le 1er décembre 1959, on compte 48 enfants répartis entre les deux classes. Les Laborie ayant obtenu leur mutation à Narbonne en 1964, un jeune couple d'enseignants, M. et Mme Louis Viu, arrive à Montsérét. En 1965, la mixité fait son apparition dans les récréations. Désormais il n'y aura plus la cour des garçons et la cour des filles mais un seul espace récréatif où les jeux traditionnels des garçons et des filles commencent à se mélanger. Mais, la disparition des sections de fin d'études réduit le temps de scolarité à l'école primaire : à l'issue du CM2, la plupart des enfants entrent en sixième à onze ou douze ans. Comme dans le même temps, la population vieillit, le nombre d'écoliers diminue. Finalement, pour insuffisance d'effectifs, l'inspection académique supprime un des deux postes d'enseignants en 1971. Premier instituteur de Montsérét natif de la commune, René Martinez sera le premier maître de cette classe unique.

L'instauration du regroupement pédagogique intercommunal (RPI) à la rentrée de septembre 1994, alors que Claude Bonnet-Gibert assure l'enseignement de la classe unique depuis 1985, marque une nouvelle ère. Cette formule prouve aujourd'hui sa cohérence et son efficacité : à la rentrée prochaine, Montsérét va retrouver deux classes redonnant du sens à l'expression « groupe scolaire » adoptée dès 1887 par la municipalité de l'époque. Les temps changent mais, plus que jamais, l'enseignement primaire reste le socle solide sur lequel doit s'appuyer la promotion sociale et l'éducation citoyenne.